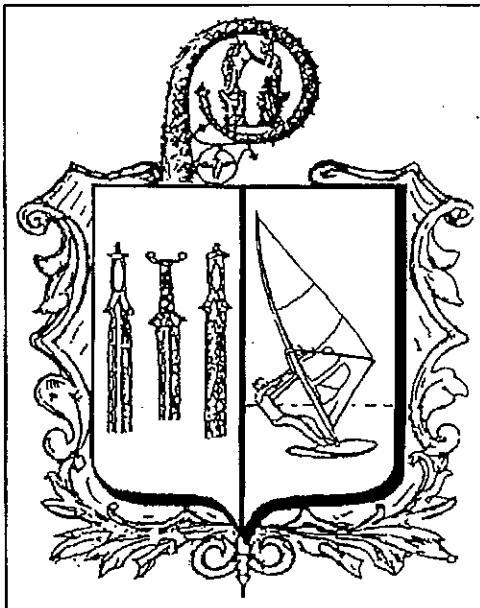


# SAINT-YRIEIX

## INFORMATIONS

N° 2

### BLASON CHOISI POUR L'IDENTITÉ DE NOTRE COMMUNE



**E**n principe chaque commune depuis très longtemps a précisé son identité par un Blason qui, généralement, a repris l'histoire ancienne de la localité, voire très ancienne pour les villes chefs lieux. Dans les communes de moindre importance ou les communes nouvelles, c'est le cas de Saint-Yrieix créée en 1792 par un abandon des terres de la Paroisse de Saint-Cybard, il est très difficile de trouver l'histoire datant de plusieurs siècles.

Il est donc nécessaire de s'appuyer sur des faits concrets et dont on a les preuves et ne pas emprunter à une autre commune ses origines.

Nous avons confié à Monsieur Robert SIMONAUD, Président de la Société d'Encouragement au Bien de la Charente, la mission de réaliser le Blason de Saint-Yrieix, qui a été approuvé par le Conseil Municipal.

Pour faire ressortir le passé de Saint-Yrieix, il était nécessaire de parler des trésors de Vénat, du Pot de terre qui contenait une multitude d'objets provenant de l'âge de Bronze découvert dans la prairie par des enfants des villages des Poissons et du Mas représenté sur le blason par les trois poignées d'épées en bronze.

Pour situer Saint-Yrieix dans son évolution, il faut parler de la voile et du Plan d'Eau si, représentés sur le blason par le véliplaniste ; c'est ce qui marque actuellement le plus notre commune dans le département et bien au-delà.

Pour le timbre de ce blason, Monsieur SIMONAUD a fait apparaître la croix des Abbés de Saint-Cybard en témoignage de la donation du territoire de la Paroisse de Saint-Yrieix par l'Abbaye-mère d'Angoulême.

Le blason ci-contre est normalement représenté en couleur. La partie droite, soit à gauche quand on le regarde est de fond or, les épées vertes ; la partie gauche, soit à droite quand on le regarde est de fond bleu azur, la planche rouge sur le plan d'eau vert.

Hélène Boutin

Une Goul'Réjhouie  
du groupe "Temps Danse"

Commune très calme  
où ont vécu des gens connus,  
vécu où peut-être passé des gens connus  
Je ne sais pas.  
Leurs noms sont à chaque coin de rues.  
De Jean de La Fontaine à Baudelaire  
En passant par Rimbaud et Picasso

De la littérature à la peinture  
Ils nous ont marqué, c'est sûr,  
Frédéric Chopin nous berce en musique  
Avec Marcel Pagnol nous voyageons dans le midi  
D'Alfred Musset à François Mauriac sans oublier  
Le Docteur Shewaitzer !  
Nous n'avons ici que des célébrités.  
Mais combien de rues, combien de cités  
portent des noms charmants,  
Les rues du soleil, celle des ombrages,  
De la plaine à la clairière,  
De La Fontaine des pots à celle du grand puit.  
Et qu'il doit faire bon vivre dans l'allée des cèdres,  
Celle des acacias, des amandiers, et des cerisiers.  
Ah ! j'avais oublié, ceux qui sont autour,  
Tous ces petits villages avec des noms qui brillent  
Ici la couille, plus loin les charmillles  
Il y a aussi la pudille.  
Ceux qui laissent rêveur parce que sur leur définition  
Nous n'avons pas de détail.

Chasse-Loup, La Galocherie  
Sautte-Bergère, Le Bercaill  
Le plus beau : Chantoiseau.  
Bien entendu, quelques noms  
Qui ont représenté la commune,  
L'écharpe tricolore à la ceinture,  
Ils ont rempli leur mandat  
Avec fierté et dignité, Maurice Michaud,  
Louis Indeau, André Dagnas, Alcide Bassoulet.  
Quelques noms bien de chez nous, bien charentais,  
J'y ai vu Bufftison, le chemin de Chie grolle.  
Il y a un charentais bien connu  
Par ses théâtres patoisants,  
Il s'agit du Docteur Jean.  
Mais celui qui mérite bien sa plaque  
C'est le Biton des Charentes,  
Qui défendait le vrai parler bien de chez nous.  
Dans sa rue on s'y sent benaize  
Et oui, vous l'avez reconnu :  
Olé, Gouibenèze.

## ENVIRONNEMENT

**B**ien que l'écologie mobilise les médias, les grandes catastrophes dues à la négligence des hommes continuent de détruire et souiller nos forêts, nos océans. Il est temps de réagir.

A Saint-Yrieix, conscients de la chance de pouvoir évoluer dans un univers de verdure, les responsables de notre environnement s'emploient à nettoyer et fleurir nos espaces verts.

Ce n'est pas moins de 18 hectares de bois, terrains de sport, parterres de fleurs etc... que nos 6 employés doivent entretenir jour après jour. Ce qui nous a valu d'être classés deuxième au concours des villes fleuries de la Charente. Bien des habitants l'ont compris et participent activement en fleurissant leur maison. Soyez encore plus nombreux à embellir notre cité.

Aussi, pour continuer de vivre heureux dans notre belle commune, respectons notre environnement.

Il ne doit plus y avoir de dépôts d'ordures sauvages, alors qu'à la limite de notre commune, à Fléac, existe une déchetterie ouverte tous les jours sauf le dimanche et jours de fête.

Amis Arédiens, encouragez votre entourage à garder notre ville dans son cadre merveilleux, nous y vivrons mieux.



Les agents techniques procédant à la création d'un massif.

## DÉCISIONS

### SÉANCE

### DU 27 MARS

**L**e Conseil Municipal sous la présidence de Monsieur GESSON, Maire, a adopté par 21 voix "pour" et 6 voix "contre" le budget primitif 1991.

#### QUELQUES NOTIONS POUR MIEUX COMPRENDRE LE FONCTIONNEMENT DE VOTRE COMMUNE

La vie financière de la commune se déroule selon un cycle annuel où l'on démontre trois phases :

- le budget primitif pour les prévisions
- le budget supplémentaire pour les réajustements
- le compte administratif pour le bilan.

Le budget primitif est le document essentiel ; il prévoit et autorise l'ensemble des dépenses à réaliser et des recettes à encaisser au cours de l'exercice budgétaire ; il est établi et voté pour une année civile.

Il est articulé autour d'une double division :  
section d'investissement / section de fonctionnement.

Ces deux sections étant elles-mêmes réparties entre dépenses et recettes.

- La section de fonctionnement prévoit toutes les opérations qui concernent l'exploitation, c'est-à-dire la gestion courante des services municipaux.

- La section d'investissement représente les opérations qui accroissent ou diminuent la valeur du patrimoine.

Chacune de ces sections doit être équilibrée en recettes et dépenses, comme l'impose la loi.

#### LES RÉSULTATS DU BUDGET 1991 SONT DONC LES SUIVANTS

##### SECTION DE FONCTIONNEMENT

DÉPENSES		
Denrées et fournitures		1 535 500
Frais de personnel		7 533 200
Impôts et taxes		132 100
Travaux et services extérieurs		1 935 000
Participations		3 831 380
Allocations - Subventions		805 000
Frais de gestion générale		441 000
Frais financiers		1 490 100
Dotations aux amortissements		36 600
Charges antérieures		5 000
Prélèvement pour dépens. d'investissem.		2 993 829
<b>TOTAL</b>		<b>20 738 709</b>

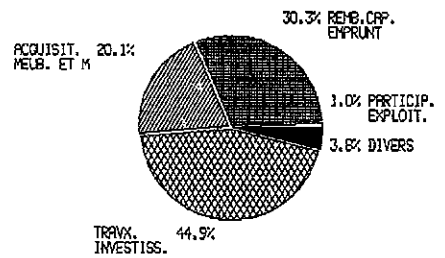
RECETTES		
Produits de l'exploitation		1 221 900
Produits domaniaux		293 000
Subventions et recouvrements		421 000
Dotation globale de fonctionnement		7 014 226
Impôts indirects		406 000
Contributions directes		9 853 370
Réductions de charges		29 213
Produits antérieurs		1 500 000
<b>TOTAL</b>		<b>20 738 709</b>

**SECTION D'INVESTISSEMENT**

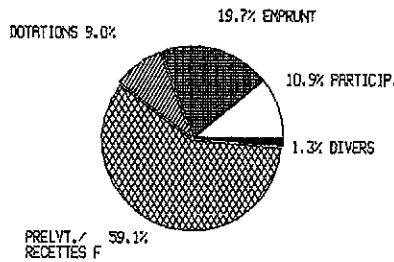
<b>DÉPENSES</b>	Participation	49 288
	Remboursement capital emprunt	1 538 731
	Acquisitions meubles et immeubles	1 015 714
	Travaux d'investissement	2 272 914
	Prêts avances L. ou M. Terme	142 000
	Acquisition titres et valeurs	50 000
<b>TOTAL</b>		<b>5 066 642</b>

<b>RECETTES</b>	Dotations	457 000
	Prélèvement sur recettes foncton.	2 993 829
	Amortissement frais extraordinaires	36 600
	Participations	550 000
	Emprunt	1 000 000
	Créances L. et M. terme	29 213
<b>TOTAL</b>		<b>5 066 642</b>

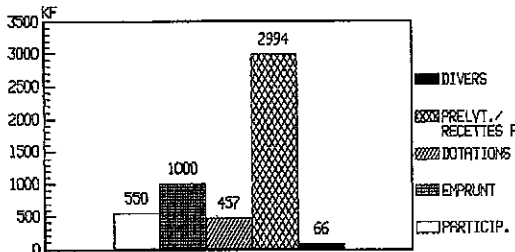
BUDGET 1991  
SECTION INVESTISSEMENT  
DÉPENSES (répartition en %)



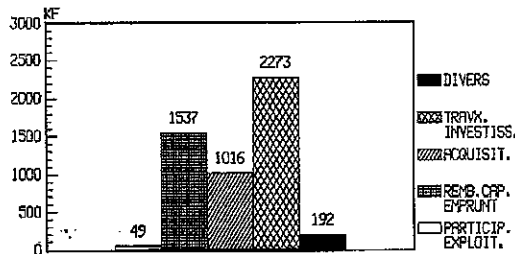
BUDGET 1991  
SECTION INVESTISSEMENT  
RECETTES (répartition en %)



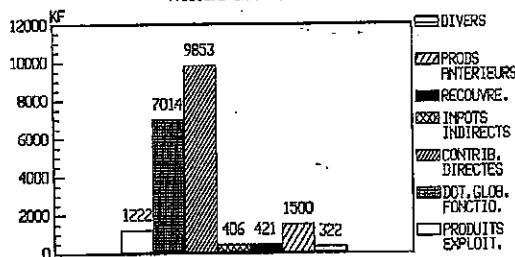
BUDGET 1991  
SECTION INVESTISSEMENT  
RECETTES (valeurs en KF)



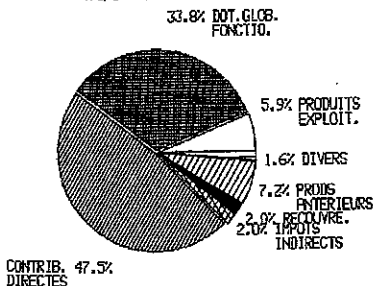
SECTION INVESTISSEMENT  
DÉPENSES (valeurs en KF)



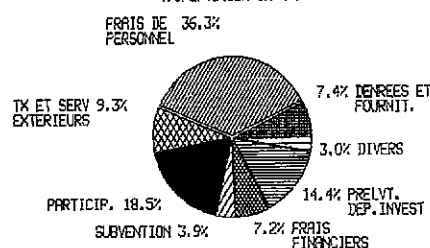
BUDGET 1991  
RECETTES DE FONCTIONNEMENT  
(valeurs en KF)



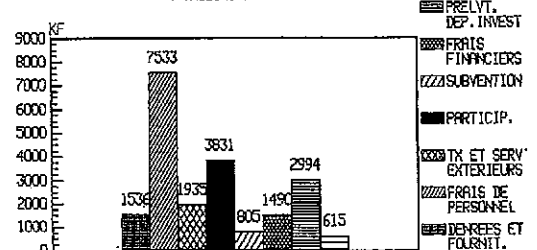
BUDGET 1991  
RECETTES DE FONCTIONNEMENT  
(répartition en %)



BUDGET 1991  
DÉPENSES DE FONCTIONNEMENT  
(répartition en %)



BUDGET 1991  
DÉPENSES DE FONCTIONNEMENT  
(valeurs en KF)



**TRAVAUX IMPORTANTS financés en tout ou en partie sur l'exercice 1991.**

**Construction d'une :**

- Salle de sport : 5 000 000 F. (début travaux : 4<sup>ème</sup> trimestre année 1991)
- Aménagement d'une salle pour les associations : 657 000 F. (acquisition : 420 000 F.) (en cours)
- Travaux réfection voirie :
  - rue de l'Épineuil (réalisation mai-juin 1991)
  - route des Mesniers
- Acquisition d'un terrain pour l'aménagement d'un carrefour : 190 000 F.
- Étude d'aménagement du domaine "La Pouyade" : 100 000 F. (1<sup>ère</sup> phase de l'étude : 1991)
- Éclairage des cours de tennis : financé par le club à hauteur de 30 000 F.

**TRAVAUX RÉALISÉS par les services techniques Prévisions 1991**

Outre l'entretien de tous les bâtiments communaux (une vingtaine d'immeubles dont 4 écoles, 5 salles à disposition des associations, 2 stades, gendarmerie, poste, mairie...) des voiries et espaces verts, les réalisations suivantes seront effectuées :

- aménagement allée des cèdres,
- aménagement aire de jeux école Tharaud
- aménagement parking autobus rue des écoles
- extension des ateliers municipaux
- construction d'une buvette pour le club pétanque.

## TAUX DES CONTRIBUTIONS DIRECTES POUR 1991

Augmentation de 3 % décidée par le Conseil Municipal  
(21 voix pour et 6 voix contre).

Toute augmentation supérieure à 3 % qui pourrait être constatée proviendrait de l'augmentation des bases d'imposition fixées par l'État ou de modifications concernant les éléments d'imposition mais ne saurait être imputables aux décideurs locaux.

Il est rappelé que les feuilles d'imposition font apparaître :

- la part de la région
- la part du département
- la part du district
- la part de la commune

Taxe d'habitation	10,88 %
Foncier bâti	22,31 %
Foncier non bâti	29,68 %
Taxe professionnelle	6,52 %

Les décisions pour lesquelles le nombre de voix n'est pas mentionné sont adoptées à l'unanimité. Toutes les délibérations sont affichées en mairie ; il est également possible d'en prendre connaissance sur le registre.

## SÉANCE DU 27 MARS

(SUITE AU BUDGET)

1 - L'intégration dans le domaine communal de la voirie et des espaces verts du lotissement de "Beauregard" donnera lieu à une enquête publique.

2 - Le prix kilométrique du transport scolaire est fixé à 11,84 HT au 1<sup>er</sup> septembre 91.

3 - Une police d'assurance est souscrite pour un véhicule Renault TRAFIC.

4 - Le virement d'une somme de 24 950,90 F. d'un compte "acquisitions matériel" sur un compte "travaux" est décidé par le conseil municipal pour l'agrandissement des ateliers.

## SÉANCE DU 24 AVRIL

1 - Un recours auprès du Tribunal Administratif de Poitiers a été engagé par plusieurs propriétaires du quartier de l'Épineuil au sujet d'un certificat d'urbanisme positif n° 016 358 90 C 1 233 délivré à l'entreprise OMA. Monsieur le Maire est autorisé par le Conseil Municipal à représenter la commune.

2 - Le Conseil Municipal, par 20 voix pour et 6 abstentions, accepte le versement d'une indemnité de fonction au septième adjoint "délégué".

3 - Monsieur le Maire est autorisé à signer tous les documents relatifs à un appel d'offres restreint pour le marché public de construction d'un gymnase et la commission d'appel d'offres est désignée.

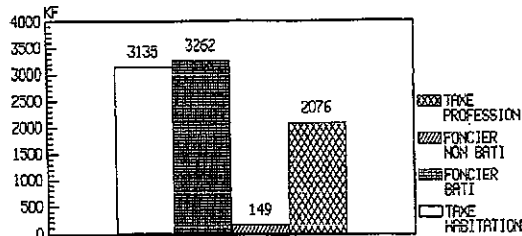
4 - Une aire de pique-nique sera créée sur la commune dans le cadre du Syndicat Intercommunal d'Entre Touvre et Charente.

5 - Une police d'assurance est souscrite pour un véhicule Citroën AX.

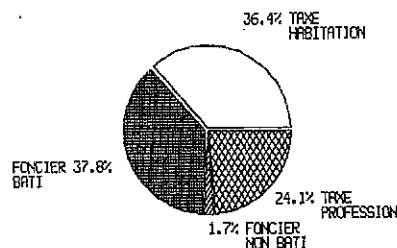
6 - Dans le cadre du Fonds Départemental d'Aide aux communes, une subvention de 105 485,00 F sera versée, au titre de l'année 1991, pour la réfection de la rue de l'Épineuil, le montant total des travaux ayant été estimé à environ 420 000,00 F HTVA.

7 - Le Conseil Municipal a décidé de verser une indemnité de 7 400,00 F. à Monsieur GODARD pour la cession d'une parcelle de terrain lui appartenant.

BUDGET 1991  
PRODUITS DES QUATRE TAXES  
DIRECTES LOCALES  
(VALEURS EN KF)



BUDGET 1991  
PRODUITS DES QUATRE TAXES  
DIRECTES LOCALES  
(répartition en %)



## SÉANCE DU 5 JUIN

1 - Le Conseil Municipal approuve la modification n° 5 du Plan d'Occupation des Soils qui a donné lieu à enquête publique du 15 avril au 15 mai 1991, à la suite de laquelle un avis favorable a été émis par le commissaire-enquêteur.

2 - A la suite des avis formulés par les différents conseils d'écoles, un avis favorable a été donné par le Conseil Municipal quant au transfert des cours du samedi au mercredi matin.

3 - Un échange de terrain est convenu entre Monsieur FAURE et la commune pour permettre le passage des canalisations d'assainissement.

4 - Le Conseil Municipal maintient le prix de cession de la parcelle de terrain appartenant à Monsieur GODARD fixée en séance du 25 avril 1991.

5 - Autorisation est donnée par le Conseil Municipal à Monsieur le Maire pour signer une convention passée avec le Syndicat Départemental d'Électrification de la Charente. Cette convention confiant au syndicat l'entretien, la rénovation et l'extension de ses installations d'éclairage public.

6 - Monsieur le Maire est autorisé à signer une convention intervenant avec la Caisse Mutuelle Complémentaire et d'Action Sociale du personnel des industries électriques et gazières pour la mise à disposition d'une salle de musculation et de culture physique.

# LA COMMUNE EN TRAVAUX

## Conseil Général

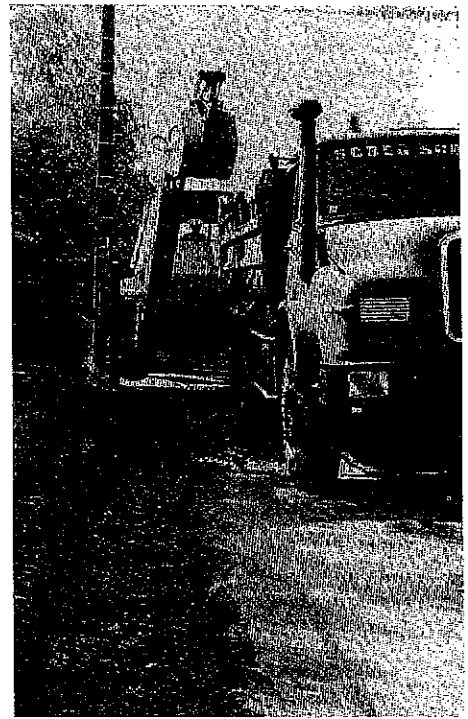
Commencés en décembre 1990, les travaux d'aménagement du carrefour du CD 57 et de la route du Mas sont terminés. Le rond-point a été mis en service le 15 avril 1991. La circulation est plus aisée. Il reste à mettre en place la liaison entre cet ouvrage et les usines IPC et SAFT.

- Le chemin de la côte (reliant St-Yrieix à Vindalle) a été nettoyé et remis en état.

- Le gravillonnage a été effectué comme prévu, sur différents trottoirs de la commune.

- La peinture sur la chaussée, en ce qui incombe à la commune a été effectuée.

- Rue de l'Épineuil, la remise en état et la pose des bordures de trottoirs ont constitué un gros travail. La chaussée sera complètement rebitumée entre la rue G. Labrégère et l'Avenue de l'Union.



## Agrandissement des ateliers municipaux

L'ensemble des transformations est faite. Les équipes municipales ont réalisé tous les travaux.

## Voierie

- Suite aux différentes dégradations commises cet hiver par la pluie et le gel, toutes ces dernières ont été réparées par les équipes municipales.

- La réfection des trottoirs entre la Croix Maillot et la rue Jean de La Fontaine ainsi que ceux entre la Croix Maillot et la route de chez Dory sera effectuée dans les mois qui suivent.

- Le carrefour entre la rue de l'Épineuil et l'impasse de l'Épineuil, est en cours d'aménagement. La chaussée est élargie par la cession au profit de la commune, d'une partie de terrain appartenant à un propriétaire riverain.

(photo ci-dessous)

- Plaques de rues, le travail de confection des plaques de rues ainsi que la pose continue. Les équipes municipales y travaillent.

- Allée des Cèdres. Un peu de retard a été pris. Cependant, l'été verra la reprise des travaux.

## Salle de la Grande Prairie

Tous les travaux d'étanchéité ont été réalisés, reste à faire la peinture extérieure, la pose de faux plafonds, la clôture. Les équipes municipales travaillent à la mise en état de cette salle.

## Groupe scolaire de Bardines

Dans le cadre de la Sécurité, un dispositif, comprenant une partie d'aménagement (construction d'une murette, pose d'un grillage, de barrières métalliques, aménagement de l'arrêt de bus) ainsi qu'une réglementation concernant le stationnement dans la rue des Ecoles est à l'étude.

## École de Pergaud

Une installation d'un ballon d'eau chaude fonctionnant en continu avec la chaudière, a été réalisée.

La peinture des parties métalliques extérieures a été effectuée par les équipes municipales.

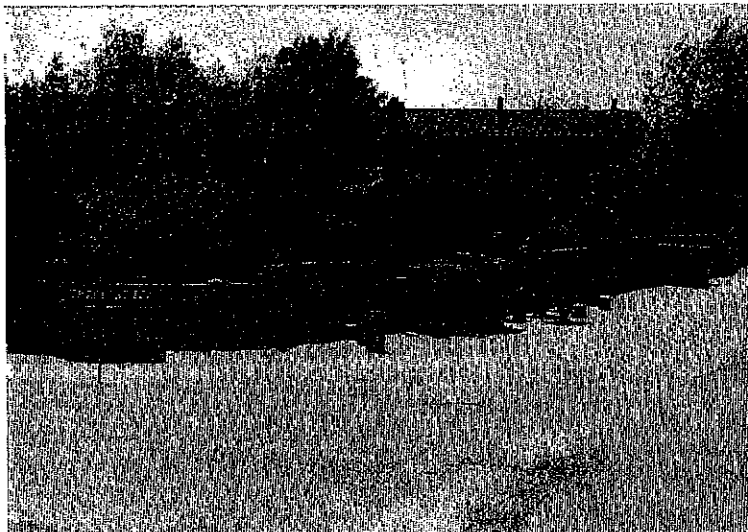
## ÉCLAIRAGE PUBLIC

Le Syndicat départemental d'électrification crée en date du 3 juillet 1986, pour la réalisation des travaux neufs et d'entretien des réseaux d'éclairage public, a proposé à M. le Maire une convention d'adhésion.

Après l'étude de cette convention d'adhésion, M. le Maire a demandé aux représentants du syndicat de venir exposer leurs propositions devant le Conseil Municipal du 24 avril 1991.

Le Conseil Municipal a voté à l'unanimité la convention d'adhésion au Syndicat départemental, suite aux différentes explications et commentaires sur le contenu de cette convention.

Après signature de celle-ci par le Président représentant le Syndicat départemental, et M. le Maire de la commune, elle sera transmise avec la délibération du Conseil Municipal, pour approbation, à M. le Préfet de la Charente.



## PROJET

# Un gymnase à l'horizon

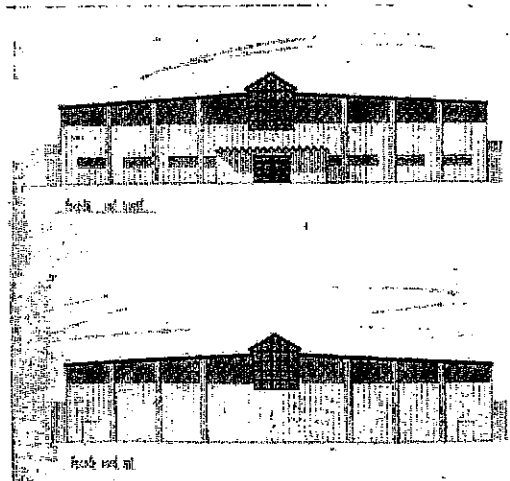
**A**près plus d'un an d'études et de visites, de réalisations dans le département et hors département, un projet de salle de sports murement réfléchi va se réaliser.

Les travaux devraient débuter dans le dernier trimestre de l'année 1991, derrière le stade municipal des Rochers.

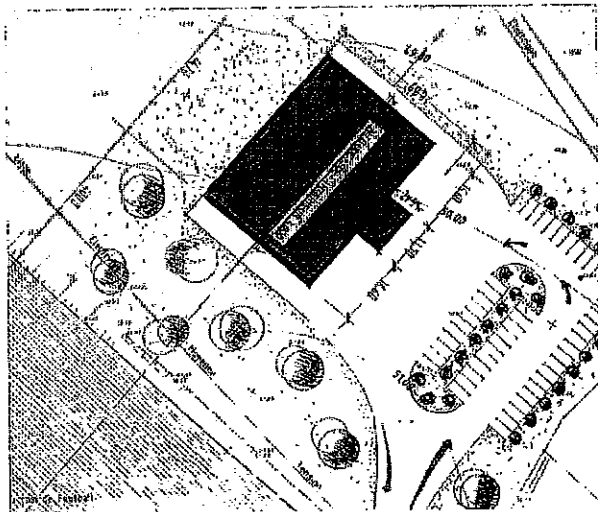
### DÉVELOPPER LE SPORT EN SALLE

La réalisation de ce projet doit répondre aux besoins que connaît notre ville. Saint-Yrieix enregistre la plus forte croissance démographique du département en 7 ans (source INSEE 1989).

La volonté municipale est d'offrir à tous de nouvelles possibilités sportives tels que : hand-ball, basket, volley, gymnastique, sports de combats, éducation physique pour les scolaires.



Différentes façades de la construction



Plan de situation de la future salle de sports

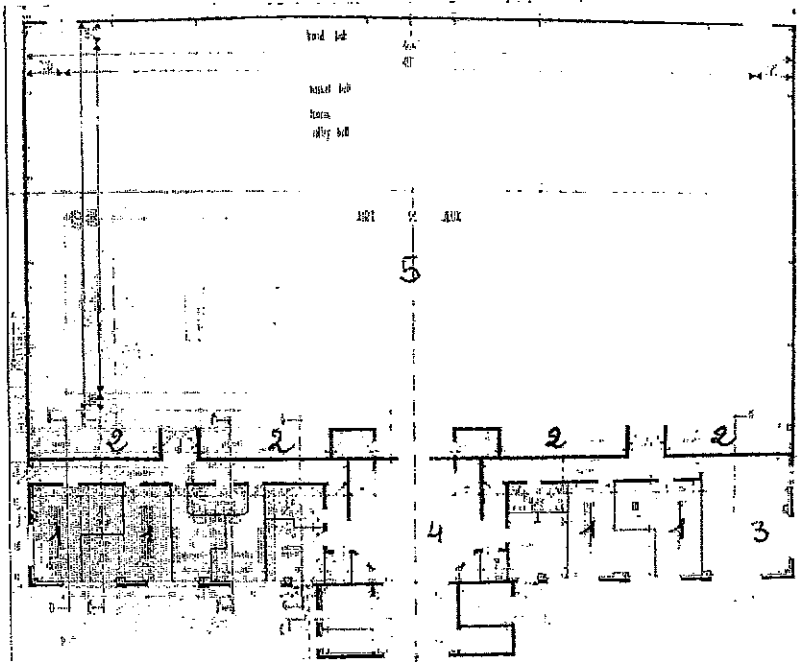
### L'ORIGINALITÉ DANS LA CONCEPTION

Le cabinet d'architecture Verspeelt-Rougier a su utiliser tous les espaces afin de concilier esthétique, confort et fonctionnalité.

En plus de l'aire de jeu de 1000 m<sup>2</sup>, une surface de 3000 m<sup>2</sup> sera disponible au-dessus des vestiaires et rangement offrant ainsi d'autres possibilités d'utilisation.

La salle de Sports et le stade municipal formeront ainsi un vrai complexe sportif à la hauteur des ambitions d'une ville attentive à son développement et à la qualité de vie de ses habitants.

- 1 - Vestiaires : 60 m<sup>2</sup>
- 2 - Rangement salle : 51 m<sup>2</sup>
- 3 - Salle de réunion : 37,5 m<sup>2</sup>
- 4 - Hall d'entrée : 48 m<sup>2</sup>
- 5 - Aire de jeux : 988 m<sup>2</sup>
  - Hand Ball
  - Volley Ball
  - Basket
  - Tennis



Plan intérieur de la salle

# ECHOS des ASSOCIATIONS

## Le C.M.C.A.S. EDF GDF et la Ville de St-Yrieix des partenaires pour favoriser la vie associative et sportive

**L**e C.M.C.A.S. EDF GDF possède une Salle de Culture Physique et musculation située sur notre commune près du plan d'eau à proximité de la Salle Municipale de la Grande Prairie.

Une convention d'utilisation de cette salle vient d'être signée entre le C.A.S. EDF GDF et la Ville de Saint-Yrieix.

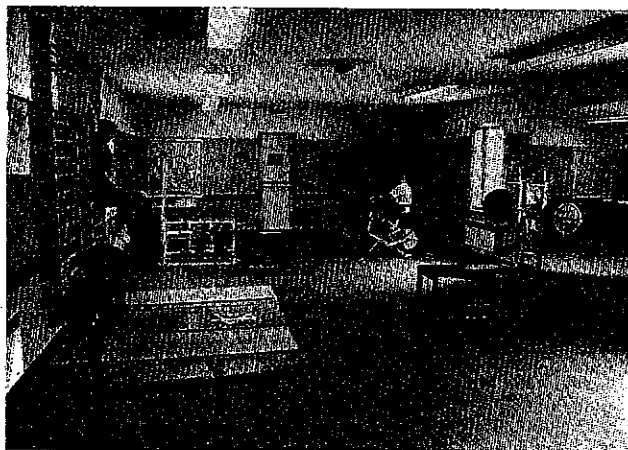
Le C.A.S. EDF GDF prêtera ses équipements, en contre-partie, la ville assurera l'entretien des abords extérieurs du complexe sportif dans la limite de 8 heures par mois.

Cette Salle, avec ses appareils de culture physique, sera mise à disposition début Septembre 1991 deux fois par semaine, le mardi et le vendredi de 18 h à 20 h.

Les Associations communales ou les sportifs individuels désireux de bénéficier de ces installations pourront contacter le responsable :

### Association EXPRESSIONS "Activités Culture physique-musculation"

M. PEIGAT Alain : Tél. 45 92 79 01  
ou la Mairie de Saint-Yrieix : Tél. 45 92 66 77



Vue de la Salle de Musculation

## COMITÉ DES FÊTES

LE NOUVEAU COMITÉ DES FÊTES de ST-YRIEIX profite de la parution du Bulletin Municipal établi gracieusement par la Mairie de Saint-Yrieix pour se présenter à vous. Ce bureau a été mis en place fin Mars 91 et se compose comme suit :

1<sup>er</sup> Vice-Président  
Robert MARGO  
Secrétaire  
Ginette CHAPERON  
Secrétaire Adjoint  
Isabelle TABOURET  
Membre du Comité  
Michel MENIN  
Denise VALENTIN  
André VALENTIN  
Bernard BLONDY  
Alain ARNOULT  
Gérard GUERRY

PRÉSIDENT  
Robert de QUEIROZ

2<sup>ème</sup> Vice-Président  
Dominique TABOURET  
Trésorier  
Guy CHAPERON  
Trésorier Adjoint  
Thierry CLEMENT  
Membres du Comité  
Gilbert GUYOT  
Jean-Marie LORIOT  
William de QUEIROZ  
Jean-Thierry LAMONNIE  
Claude BAYNAUD  
Louis DELAUTRE

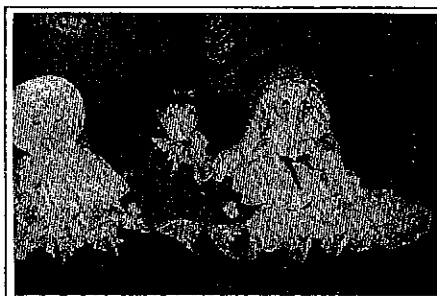
### • Programme et Projets 91/92 •

- Maintenir les 24 heures de solex au mois de Juillet avec une nouvelle formule dans la course, ainsi que renouveler l'animation pendant les 24 heures.
- La Prairie du bourg est maintenue fin Août début Septembre et sera agrémentée de nouvelles manifestations.
- Ball-trap et biathlon sont au programme de nos retours de vacances.

### LE MOT DU PRÉSIDENT :

"Je tiens à faire savoir que le comité est ouvert à tous et accepte toutes les propositions de création pour animer la vie de la commune ; pour cela, le comité met sa boîte postale N°11 à la disposition de tous afin de recueillir un maximum d'idées pour la vie associative de la commune. Je me rapproche de tous les Présidents d'association de St-Yrieix pour leur faire savoir que le Comité des fêtes est à leur disposition pour organiser ensemble des manifestations communales et départementales".

## EXPRESSIONS : DE NOUVELLES ACTIVITÉS : COUTURE

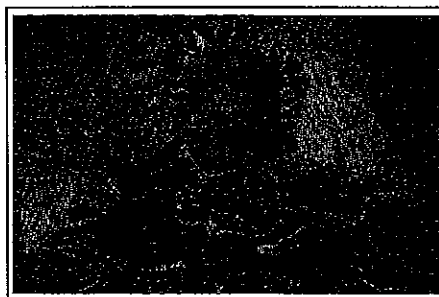


Photos 1 et 2 :  
Différentes  
réalisations

A partir de la prochaine "Rentrée", l'Association "Expressions" propose des activités nouvelles : COUTURE (poupées et vêtements).  
"Échanger, apprendre, se perfectionner", à partir des patrons que l'on apporte ou que l'on trouve sur place.  
L'après-midi et en soirée avec un groupe dynamique, accompagné par des animatrices expérimentées, pour se rencontrer, parler, créer...

### CONTACTER :

M<sup>me</sup> HERAL 45 90 64 06  
M<sup>me</sup> RABARCO 45 92 62 04  
M<sup>me</sup> GENDREAU 45 38 36 55



# PAUSE THEATRE 2

## LES CHEVALIERS DE LA TABLE RONDE

**De Christophe HEIN ; Mise en scène de J.M. Boutinot**  
La pièce qui fit tomber le mur !

**U**ne rencontre comme il n'y en a pas deux dans la vie d'un groupe de théâtre. Un texte bourré à exploser d'actualité. Avec les chevaliers, c'est l'histoire d'aujourd'hui, c'est un écroulement qui laisse stupéfaite l'Europe, qui est mise en scène. Pause-Théâtre 2 veut faire de ces textes un événement. Ce sera une première en France, prise en charge par les 15 adultes de la toute nouvelle troupe locale. Les chevaliers de la Table Ronde seront joués notamment au :

- Théâtre Marengo le 28 Juin •

Faites un saut ! (Pour les autres représentations, consulter la presse locale).

# PAUSE THEATRE

## AMICALE LAIQUE DE SAINT-YRIEIX

### PAUSE THEATRE ADOS

Les 15 acteurs-auteurs-techniciens ont le plaisir de faire part de leur nouvelle création.

### LA PAROLE DISPARUE

**T**ant d'histoire pour si peu... Parce qu'on veut agrandir le terrain de golfé d'Oka près de Montréal (CANADA), parce que les Indiens Montagnais vont s'y opposer, osent rappeler tant de traités non respectés, toutes les injustices qui sont leur mémoire ; le monde Indien, des Araucans aux Inuits, rappelle son existence. Il nous interpelle en sacrifiant notre Terre Mère ; ce n'est pas seulement eux que nous condamnons, mais n'est-ce pas toute l'humanité que nous technicisons un peu plus ? Avec humour, avec vivacité, la Pause-Théâtre pose la question : que faire de ces drôles d'Indiens sans plumes ? Un sourire a tant d'histoire disparue... Date des représentations en Juin et Juillet dans la presse locale.

# Club de jeu de GO

## de St-Yrieix sur Charente

Nous sommes heureux de vous informer de l'ouverture d'un Club de jeu de GO dans notre commune de Saint-Yrieix.

Ce jeu millénaire, d'origine chinoise, basé sur l'encerclement de l'adversaire et l'existence de territoires les plus grands possibles, ouvre l'esprit à la stratégie...

Pour en savoir plus, merci de venir nous rejoindre à la Salle des Fêtes "La Combe" tous les :

**MARDIS SOIR À PARTIR DE 20 H**

# ÉCHANGES INTERNATIONAUX

## ENSEMBLE VERS LE SOLEIL

Une fois encore, 50 Jeunes Charentais et leurs camarades d'ltzehoe (IWW) vont se retrouver...

Au programme cette année : du 26 au 31 Juillet en Charente avec accueil dans les familles et du 1<sup>er</sup> Août au 6 Août, en Ardèche de façon à permettre à tous de vivre de vraies vacances en Ardèche, à Labeaume.

A l'heure où nous écrivons, le séjour est complet, mais on peut déjà penser - et se faire connaître ! - pour le séjour 91 - 92 en Allemagne avec un projet de descente cool de la Moselle (45 92 74 62).

## OUVREZ VOTRE PORTE A L'EUROPE

L'Amicale Laïque Échanges Internationaux, en relais de Amitiés Internationales de Linars, vous invite à recevoir en Juillet :

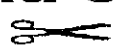
- de Jeunes Polonais,
- de Jeunes Roumains.

Ces jeunes, très impatients de découvrir notre genre de vie et notre langue, nous invitent à vivre l'Europe.

*Ne les décevons pas !*

# A TELIER SKATE BOARD

## Trois semaines du 8 au 28 Juillet



Suite à la demande d'un groupe de jeunes habitant la Commune de disposer d'une piste de skate board, l'Association "Expressions" organise durant 3 semaines du 8 au 28 Juillet pour une dizaine de jeunes un atelier de construction de deux obstacles : un "rad bank" et un "bank ollie catch".

La Commune aménagera une aire de 15 m sur 25 d'enrobé afin de disposer ces obstacles et assurera cette piste au titre d'un espace de jeu public afin d'en permettre le libre accès.

Inscription à l'atelier : Mairie de Saint-Yrieix  
Participation gratuite.

M. et M<sup>me</sup> .....  
domiciliés à .....  
.....  
Tél. : .....  
autorise mon fils, ma fille .....  
à participer à l'atelier skate du 8 au 28 Juillet 1991.  
Le ..... Signature



# Remise de médailles du travail

Le 29 mai 1991, une bien sympathique réunion avait lieu à la Mairie de Saint-Yrieix sur Charente. En effet, 6 personnes recevaient la Médaille du travail. Monsieur le Préfet de la Charente, remettait lui-même les décorations aux récipiendaires. Monsieur GESSON, Maire de Saint-Yrieix sur Charente avait avant de laisser la parole à Monsieur le Préfet, félicité les personnes honorées.

Dans son propos, Monsieur le Préfet, rappelait à l'assistance, les qualités des décorés. Un vin d'honneur et d'amitié, clôtura cette amicale manifestation.



La Municipalité, dans son ensemble, adresse ses vives félicitations à :  
**M<sup>me</sup> GROULADE Simone, Agent de bureau** Promotion 1.1.1991 Médaille de Vermeil  
 Entrée en qualité d'auxiliaire le 1<sup>er</sup> janvier 1953, titularisée le 1<sup>er</sup> janvier 1956, M<sup>me</sup> GROULADE a toujours assuré ses fonctions d'agent de bureau sur la commune de St-Yrieix. Elle a été bénéficiaire de la médaille d'argent, promotion du 14 juillet 1985.

**M. SOLAS Marc, Chef des Ateliers** Promotion 1.1.1990 Médaille de Vermeil  
 Entré dans la fonction publique en 1960 à la Mairie d'Angoulême, il est vite devenu ouvrier professionnel qualifié. C'est en qualité de Maître ouvrier qu'il est recruté à Saint-Yrieix en 1977 pour y diriger l'équipe technique.

**M. THOMAS Jacques, Cantonnier** Promotion 1.1.1990 Médaille de Vermeil  
 C'est en 1959 que M. THOMAS entre à la commune comme cantonnier. Toute sa carrière se déroule ici au gré de l'affectation à différents services.

**M. TAMISIER Roger, Conseiller municipal** Promotion 1.7.1989 Médaille d'Argent  
 C'est pour avoir participé pendant plus de 20 ans à la vie de la commune en qualité de conseiller municipal qu'il a mérité cette distinction.

**M<sup>me</sup> CAMIER Jeanne, Agent d'entretien** Promotion 1.7.1989 Médaille d'Argent  
 C'est en 1968 que Mme CAMIER a commencé à participer à l'effort de scolarisation. Elle entretient toujours les locaux scolaires de Louis PERGAUD à la satisfaction de tous.

**M<sup>me</sup> FRANCO Jeanne, Agent d'entretien** Promotion 1.7.1989 Médaille d'Argent  
 Depuis 1988, c'est à presque tous les postes possibles dans une école qu'elle a participé. Elle a ainsi fait la garderie, la cantine et aujourd'hui encore l'entretien des locaux toujours plus importants.



**POUR TOUS RENSEIGNEMENTS ET INSCRIPTIONS  
 S'ADRESSER A M. GOYON Tél. 45 92 19 31 (H.R.)  
 Heures des Entraînements aux Rochers : Mardi et Jeudi à 20 H 30**

## Les Écoles

### Le Conseil Local de Parents d'Élèves F.C.P.E.

Organise

En association avec les écoles primaires,  
**La Fête de fin d'année le 29.06.1991.**

- Matinée : "Portes Ouvertes" à l'école Louis Pergaud, où les élèves feront une démonstration de leurs activités dans le cadre des contrats C.A.T.E.
- Après-midi : Rencontres intersportives avec les élèves de Louis Pergaud et ceux d'Irène Curie.
- Soirée : Dîner froid et feux de la Saint-Jean.

## Centre de Loisirs

Le Centre de Loisirs est ouvert tous les mercredis pour les enfants de 3 à 12 ans à l'École Louis Pergaud de 7 h 30 le matin à 18 h 30 le soir.

Pour tout renseignement, téléphoner les mercredis au • 45 92 76 19 •

### ÉTÉ 1991

Bientôt les grandes vacances seront au rendez-vous, aussi le Centre de Loisirs ouvre ses portes du lundi 8 Juillet au 6 Septembre 1991.

Pour les enfants de 3 à 6 ans, au programme :

Baignades, promenades en poney, des petits camps, etc...

Pour les enfants 7 à 14 ans :

Camps V.T.T., canoë, voile, la Venise Verte, le Périgord. Des sorties poney, cheval, futuroscope, baignades et autres surprises.

Une sortie pour les enfants sera au programme : "Aquacity".

Les inscriptions pour l'été débuteront début JUIN. Une permanence sera faite à l'École Louis Pergaud les mercredis, jeudis et vendredis de 16 h 30 à 18 h.

Le programme d'été sortira début JUIN 1991.

En attendant, l'équipe d'animation de cet été vous dit : "A BIEN TÔT ET VIVE LES VACANCES !" La direction de l'été 91 sera assurée par Monsieur BERNILLIE.

## Pétanque

### DES PROJETS POUR RELANCER L'ACTIVITÉ PÉTANQUE

L'Amicale Pétanque Arédiennne vous présente son nouveau bureau :

- Président : M. GOYON
- Vice-Président : M. BEAUCHAUD Marcel
- Secrétaire : M. CAPY Éric
- Trésorier : M. GOYON
- Trésorier Adjoint : M<sup>me</sup> MERCIER Patricia

Les activités Pétanques ont lieu sur le Terrain éclairé des Rochers, près de la Mairie.

Une Buvette sera construite par les services Municipaux afin d'organiser les concours dans de bonnes conditions.

# LA GYM...

## Un virus pour les Arédiennes

La section de Gym volontaire de St-Yrieix a connu en 90/91 une progression tout à fait surprenante puisque nous dépassons le nombre des 100 adhérentes.

Ce succès est dû au dynamisme des adhérentes qui ont trouvé dans nos séances de Gym un équilibre physique et un dévouement obligatoire et souhaitable pour toutes les femmes aux vies bien remplies.

Nous sommes heureuses aussi de présenter des séances de qualité et différentes avec la participation de 2 supers Monitrices.

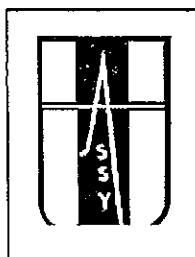
Nous remercions la municipalité pour le prêt de la Salle.

Nous souhaitons de très bonnes vacances à toutes nos adhérentes ainsi qu'aux futures.

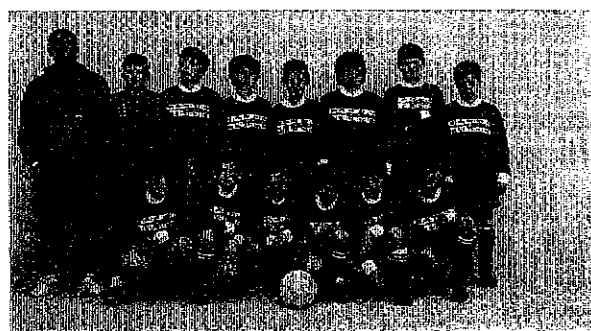
Nous signalons que la Gym fini fin Juin et reprendra début Septembre.



Le Capitaine arédien, F. Laboure, recevant son trophée



AMICALE SPORTIVE  
DE SAINT YRIEIX



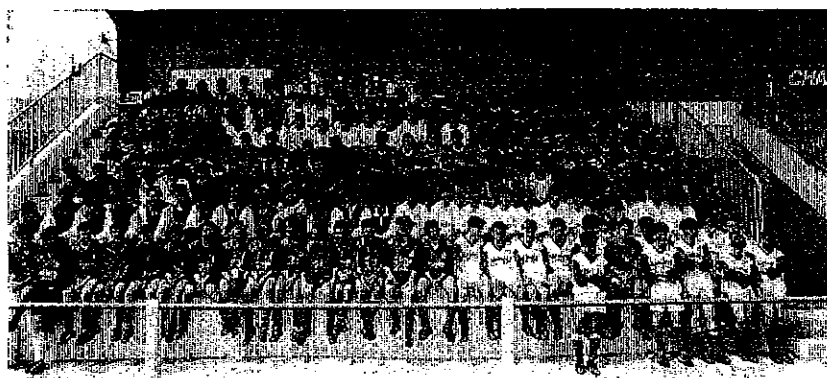
Equipe Pupil ASSY

L'ASSY, fidèle à sa tradition, a organisé ses deux tournois réservés aux jeunes des catégories PUPILLES, le 05 MAI 91, et CADETS, LE 09 MAI 91.

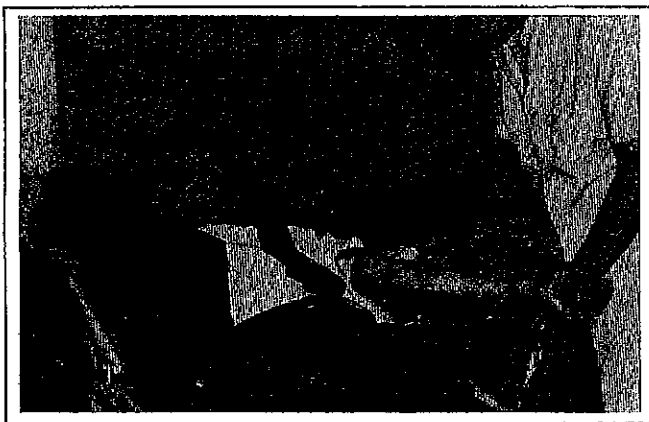
Grâce au dévouement de l'ensemble de l'équipe dirigeante, ces deux manifestations se sont déroulées dans d'excellentes conditions. Le soleil était au rendez-vous et le stade Municipal avait fait le plein de jeunes pousses, accompagnées de leurs parents et amis venus les supporter.

Pour le tournoi Maurice DURAND, ce sont les Cadets de l'ASAC qui emportent la victoire et en Pupilles l'équipe de Cognac retrouve la première place de l'année passée. Les jeunes de l'ASSY terminent au milieu de tableau.

L'ASSY donne rendez-vous à tous les jeunes intéressés par la pratique du FOOT le Mercredi 04 Septembre 91 pour la reprise des entraînements.



Ensemble des équipes Cadets du Tournoi



**I**l faut chaque année, 4 millions d'unités de sang donc 4 millions de dons pour soigner les malades et les blessés. Le Sang est un tissu complexe, vivant, il ne peut être remplacé par des médicaments (du moins jusqu'à ce jour).

Le Sang "total" est employé pour faire face aux hémorragies aiguës, aux anémies et dans les interventions chirurgicales.

Le Sang est aussi utilisé fractionné :

- D'une part en plasma pour l'hémophilie, le traitement des maladies infectieuses et les brûlures graves.
- D'autre part en plaquettes pour le traitement des leucémies et des cancers.

Toute personne en bonne santé âgée de 18 à 65 ans peut donner son Sang au moins trois fois par an et du plasma tous les quinze jours.

Lors de la collecte du 2 Avril Salle de la Combe, 70 personnes sont venues offrir leur sang ; qu'elles soient chaleureusement remerciées.

#### MAIS Y-A-T-IL DONC SI PEU D'ARÉDIENS EN BONNE SANTÉ DANS LA COMMUNE ?

On peut le regretter à un moment où la France a tant besoin d'être autosuffisante dans le domaine de la transfusion sanguine.

## CLUB DE L'AGE D'OR

*DE LA BONNE HUMEUR PARMI LES ACTIVITÉS NOMBREUSES  
ET VARIÉES DU CLUB DE L'AGE D'OR*

**D**epuis de longues années, le Club de l'Age d'Or garde le même esprit de camaraderie, franchise et bonne humeur.

Les aînés ne sont pas de tristes grincheux. Ils aiment se retrouver et apprendre à se connaître et à vieillir en s'intéressant à autre chose qu'à leurs petites misères dues à l'âge.

Témoins les nombreuses activités du Club, bien sûr les longues parties de cartes ou de jeux divers, mais aussi le tricot, la peinture sur tissu, les voyages d'étude ou de détente, diapositives bien commentées, la gymnastique sous la conduite dévouée de **Monsieur GUILLOT**, kinésithérapeute, le chant, etc...

Jeunes retraités, n'ayez pas peur de venir nous faire une petite visite, vous serez très bien reçus !

Marie-Louise CRETIEN  
Présidente du Club.

## POURQUOI DONNER SON SANG ?

Pourtant les élèves des CM de la Commune, informés sur le sujet, seraient tous prêts à tendre le bras comme en témoignent leurs dessins.

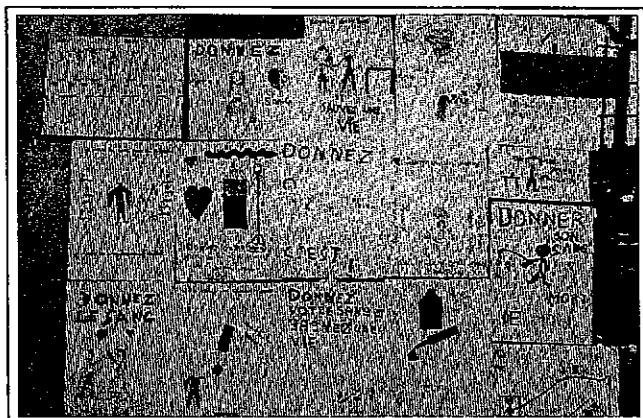
Tendre le bras, un geste simple qui sauve bien des vies.

Pensez-y et rendez-vous Salle de la Combe :

MERCREDI 3 JUILLET	de 8 h à 12 heures.
MERCREDI 2 OCTOBRE	de 8 h à 12 heures.
MERCREDI 11 OCTOBRE	de 8 h à 12 heures.

OU

Tous les jours au CENTRE DE TRANSFUSION SANGUINE à GIRAC.



## INFORMATIONS

### PRATIQUES

#### UN NOUVEAU SERVICE TÉLÉMATIQUE "INFO-LOISIRS-VACANCES"

Le Secrétariat d'État chargé de la Jeunesse et des Sports avec la collaboration du Ministère de l'Éducation Nationale, de la Jeunesse et des Sports a mis en place un nouveau service télématique.

Le service, à destination du grand public, doit permettre aux familles d'obtenir des renseignements sur les structures nationales, régionales, départementales et locales qui organisent une activité de loisirs à l'attention des enfants et des adolescents pendant les vacances scolaires.

Le service offre aussi des informations pratiques générales sur les centres de vacances et de loisirs.

L'objectif prioritaire de cette information est de permettre aux parents de connaître le réseau des organismes auprès desquels ils peuvent s'adresser pour obtenir des précisions sur les activités organisées à proximité de leur domicile.

• TAPEZ 36-15 CODE J. S. •

# INFORMATIONS PRATIQUES

## AMBULANCES

M. AUXIRE Jean - 338 route de Royan Tél. 45 95 03 04  
CHARENTES AMBULANCES - 54 rue de Royan Tél. 45 95 99 55

## CHIRURGIENS DENTISTES

MM. CARRERE Jean-François - DUPLAGEAU Jean - 175 route de Saint-Jean d'Angély Tél. 45 95 89 64

## INFIRMIÈRES A DOMICILE

M<sup>me</sup> DAUPHIN Josiane - Saute-Brègère • Tél. 45 95 10 70 futur n° 45 38 12 76  
M<sup>me</sup> PERIN Christiane - Les Augerauds • Tél. 45 95 09 19 futur n° 45 38 13 84

## MASSEUR KINÉSITHÉRAPEUTES

M. GUILLOT Franck - M. DAMBAX Michel - 7 avenue de l'union Tél. 45 92 81 89  
M. ROUSSELOT Alain - 11 ter route de St-Jean d'Angély Tél. 45 38 07 67

## MÉDECINS GÉNÉRALISTES

M. DAGNAS René - 39 rue de Royan Tél. 45 95 27 98  
M. DEBES Jean-Baptiste - allée des Cèdres Tél. 45 95 14 41  
M. DECREZE-PECHADE - 116 route de St-Jean d'Angély Tél. 45 95 83 05  
M<sup>me</sup> HALJAM Dominique - 8 bis rue du Commandant Pénard Tél. 45 95 42 20  
M. JOURDES Yves & M<sup>me</sup> JOURDES Danièle - 193 route de St-Jean d'Angély Tél. 45 92 20 44

## MÉDECIN SPÉCIALISTE

M<sup>me</sup> TRAVAILLÉ Anne, Gynécologue - 11 rue de Royan Tél. 45 95 61 28

## PHARMACIENS

M<sup>me</sup> DIAZ - 73 route de St-Jean d'Angély Tél. 45 95 90 85  
M. DUZAN André - 17 rue de Royan Tél. 45 95 20 37  
M<sup>me</sup> REVOLTE - 2 rue du Soleil Tél. 45 95 91 71

## PRÊTRE

PÈRE Christian EURIOT - Permanences le samedi matin de 10h 30 à 12h - Presbytère du Bourg  
Tél. 45 98 92 91 et mardi de 15h 30 à 17h ou renseignements Église de Saint-Cybard Tél. 45 95 36 38

## TAXIS-AUTOS

M. BRUNET Didier - 45 rue des Écoles Tél. 45 95 28 63  
M. DOS SANTOS - 54 rue de Royan Tél. 45 95 99 55  
TAXI-OSCAR - 40 rue du Commandant Pénard Tél. 45 95 35 35  
M<sup>me</sup> POT Renée - Le Poteau Tél. 45 95 56 56 Futur n° 45 38 13 91

## VÉTÉINAIRE

M. LEDUC Patrick - Clinique rue de Royan Tél. 45 95 35 00

## SERVICES PUBLICS - ADMINISTRATIONS

### MAIRIE :

Avenue de l'Union Tél. 45 92 66 77 Bureaux ouverts du lundi au vendredi de 8h à 12h 30 et de 13h 30 à 18h  
Mois de Juillet et Août du lundi au jeudi de 8h à 12h et de 14h à 18h le vendredi de 8h à 12h et de 14h à 17h

IMPÔTS : Centre des Impôts rue de la Combe 16800 Soyaux Tél. 45 95 91 59

ÉQUIPEMENT : Subdivision Angoulême Nord route d'Agris 16430 Champniers Tél. 45 68 41 44

HOPITAL : Glrac 16470 Saint-Michel d'Entraygues Tél. 45 24 40 40

P. T. T. Places des Rochers Tél. 45 95 50 08 Bureau ouvert du lundi au vendredi de 9h à 12h et de 15h à 18h. Samedi de 9h à 12h. Levée du courrier dans les quartiers à 17h, à la Poste à 17h 45

EAUX : Agence Locale 70 rue A. Briand 16120 Chateaufort Tél. 45 62 54 78

ÉCLAIRAGE PUBLIC : U.E.I.R. La Croix Blanche 16800 Soyaux Tél. 45 92 88 77

E. D. F. : Renseignements Tél. 45 95 21 09

PERCEPTION : 42 rue Jean Jaurès 16180 Le Gond-Pontouvre Tél. 45 68 19 68

## SERVICES D'URGENCE

POMPIERS : 18

GENDARMERIE : Avenue de l'Union Tél. 45 38 33 66

E. D. F. Dépannage : Tél. 45 91 34 40

G. D. F. Dépannage : Tél. 45 81 34 36

EAU Dépannage : Tél. 45 61 16 17

SAMU : 15

## SERVICE ORDURES MÉNAGÈRES

DISTRICT : 25 bd Besson-Bey 16000 Angoulême Tél. 45 38 20 22 Ramassage des sacs les mercredi et samedi matin à partir de 4h 30.

CENTRE DE RÉCEPTION DES DÉCHETS : C.D. 103  
Lieu-dit "Le Grand Maine" Fléac tous objets sauf ordures ménagères, tous les jours dimanches et jours de fêtes compris, de 9h à 11h 30 et de 13h 30 à 18h

## SOCIAL

### ASSISTANTES SOCIALES

M<sup>me</sup> BONNIN : Mairie le jeudi matin de 9h 30 à 12h -  
M<sup>me</sup> BRETAGNE : 1<sup>er</sup> 3<sup>ème</sup> et 5<sup>ème</sup> mardi du mois 34 rue des Écoles de 9h 30 à 11h 30

### CENTRE SOCIAL DE CIRCONSCRIPTION :

42 rue Jean Jaurès - 16160 Le Gond-Pontouvre Tél. 45 68 07 58

## TRANSPORTS

### S. T. G. A. :

554 route de Bordeaux 16000 Angoulême Tél. 45 91 55 22

### S. A. ROBIN Ramassage scolaire et voyages :

115 bis rue de St-Jean d'Angély Tél. 45 95 10 19

### GARE S. N. C. F. :

Angoulême Tél. 45 38 50 50

### AÉRODROME ANGOULEME BRIE-CHAMPNIERS :

Tél. 45 69 88 28

## DIVERS

### GARDERIES SCOLAIRES MATERNELLES ET PRIMAIRES :

Dans chaque école les lundi, mardi, jeudi et vendredi de 7h 30 à la rentrée des classes et de la sortie à 18h 30

### CENTRE DE LOISIRS :

École Louis Pergaud, les mercredis, petites et grandes vacances - Tél. 45 92 76 19

## ENSEIGNEMENT

### ÉCOLE J. J. THARAUD

Rue de l'ancienne Mairie, la Bourg, Directeur M. PIET

### MATERNELLE

Tél. 45 92 76 40

### PRIMAIRE

Tél. 45 92 98 26

### ÉCOLE MATERNELLE "LA MARELLE"

Rue des Écoles Directrice M<sup>me</sup> LAFAYE Tél. 45 95 88 89

### ÉCOLE PRIMAIRE IRÈNE CURIE

Rue des Écoles Directeur M. GROS - Tél. 45 95 33 25

### ÉCOLE PRIMAIRE LOUIS PERAUD

rue des Écoles Directrice : M<sup>me</sup> MENANTEAU - Tél. 45 92 76 19

## NOUVELLES INSTALLATIONS

• Une Orthophoniste s'est installée sur la Commune depuis le début MAI. Il s'agit de :  
Madame BIANIC Véronique - 51, route de St-Jean d'Angely.

• Un Cabinet Médical s'installe au 27 Août 1991 :

M. BON Daniel - 6, route de Bellevue.  
M<sup>me</sup> BON Myriam - " " " "  
M. BOË Ding - Tél. en Instance.